



Frühling

Mär Apr Mai

Düngen – Gib mir im April eine Portion Langzeitdünger (Mengenangaben auf der Verpackung beachten). Das restliche Jahr über musst du mich nicht düngen. Ich bin ein «Schwachzehrer» und brauche nur wenige Nährstoffe.

Falls der April schon vorbei ist und ich erst jetzt bei dir eingezogen bin, darfst du mich direkt nach dem Eintopfen schon düngen.



Sommer

Jun Jul Aug

Im Sommer kannst du dich entspannt zurücklehnen. Ich freue mich, wenn wir gemeinsam viel Zeit draussen verbringen!

Ich bilde übrigens kleine Zapfen. Diese sind aber sehr unscheinbar. Entdeckst du sie?

Sonstige Hinweise

Giftigkeit

Ich gelte für Mensch & Tier generell als ungiftig. Dennoch solltest du meine Nadeln und Zapfen nicht essen.

Nicht schneiden

Bitte schneide mich nicht zurück. Ich wachse sehr langsam und wenn du mich schneidest, entstehen schnell Löcher. Das sieht unschön aus.

BUSCHIS GEHEIMER FAKT:

Aufgrund meines Wuchses bin ich nach dem «Zuckerhut» bzw. «Zuckerstock» benannt – Eine Form, in der Zucker früher verkauft wurde!



Herbst

Sep Okt Nov

Im Herbst kannst du dich entspannt zurücklehnen. Sammle gelegentlich heruntergefallene Nadeln ein, damit meine unteren Pflanzenteile viel Luft erhalten.

Färbung der Nadeln – Sobald es kälter wird, verfärben sich meine Nadeln bräunlich. Das ist ganz normal und kein Grund zur Sorge! Sie werden im Frühling wieder grün.



Winter

Dez Jan Feb

Im Winter kannst du dich entspannt zurücklehnen. Sammle gelegentlich heruntergefallene Nadeln ein, damit meine unteren Pflanzenteile viel Luft erhalten.

Überwintern – Ich bin winterhart und kann das ganze Jahr über draussen stehen. Du musst mich nicht abdecken.

Pflanzenlexikon



Im feey Pflanzenlexikon findest du detaillierte Anleitungen zu meiner Pflege.

➔ feey.ch/pages/pflanzenlexikon

Hilfe vom Pflanzendoktor



Erhalte schnelle, kostenlose Hilfe von den feey Pflanzenprofis!

➔ feey.ch/pages/pflanzendoktor

UNSERE PFLANZENPROFIS



Mona Chiara Sven Nicole Macy

PFLEGEANLEITUNG

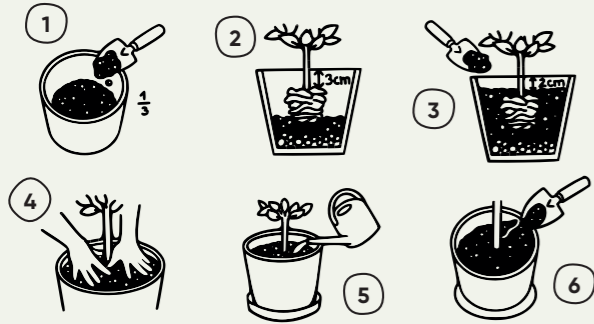
Zuckerhut- fichte

Picea glauca



Das machst du jetzt

Als Kübelpflanze eintopfen



- 1 Befülle den Topf mit einer Schicht Erde und drücke diese von Hand leicht an.
- 2 Platziere die Pflanze mittig im Topf, sodass der obere Rand des Wurzelballens ca. 3 cm unter dem Topfrand liegt.
- 3 Fülle ringsum mit Erde auf.
- 4 Drücke die Erde rings um den Wurzelballen leicht an.
- 5 Giesse die Erde grosszügig.
- 6 Fülle evtl. nochmals Erde nach.

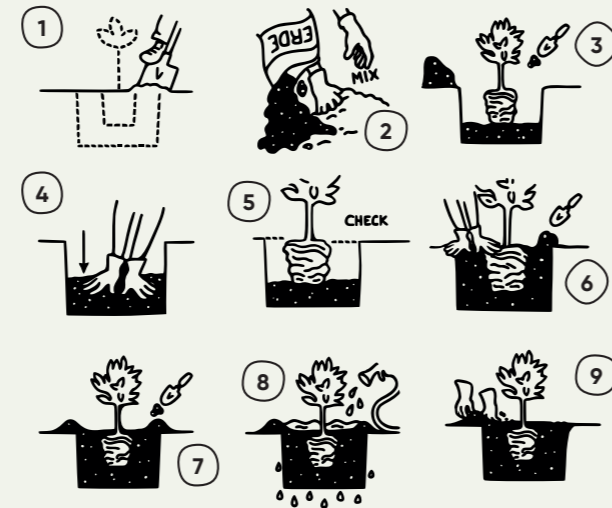
Dein Topf ist nicht von feey? Aufgepasst!

Es ist wichtig, dass du die richtige Topfgrösse wählst. Der Topf sollte ca. 1.5 x grösser sein als mein Wurzelballen. Ein zu kleiner Topf schadet mir!



Wenn dein Topf keinen speziellen Einsatz enthält, musst du eine Drainage-Schicht hinzufügen. Diese verhindert, dass Staunässe entsteht und die Wurzeln abfaulen. Fülle den Topf zu $\frac{1}{5}$ mit einer Drainage, z.B. aus Leca und Vlies.

Als Gartenpflanze eingraben



- 1 Nimm eine Schaufel und grabe ein Loch. Das Loch sollte in der Höhe und Breite 1.5 x so gross sein wie der Wurzelballen der Pflanze.
- 2 Mische die Erde, die du aus dem Loch geholt hast, mit dieser Pflanzenerde (Verhältnis 1:1).
- 3 Leere eine Schicht von diesem Erde-Gemisch in das Loch.
- 4 Drücke die Erde im Loch mit den Händen leicht fest.
- 5 Check: Die obere Kante des Erdballens sollte bodeneben aufliegen.
- 6 Fülle mit Erde auf und drücke die Erde rings um den Wurzelballen leicht an.
- 7 Nimm ein bisschen Erde und forme einen Kreis um die eingegrabene Pflanze. Dies stellt sicher, dass das Wasser beim Giessen nicht davonfließt.
- 8 Giesse die Erde grosszügig.
- 9 Nach einer Woche kannst du den Erdekreis entfernen und den Untergrund begradigen.

Beim Umtopfen solltest du Handschuhe anziehen. Mein Pflanzensaft kann leicht hautreizend sein.

PFLANZE RICHTIG PLATZIEREN

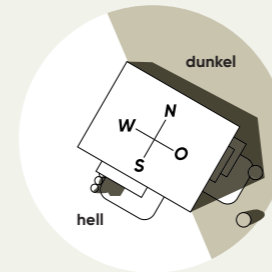
Passenden Standort suchen

Ich brauche einen hellen Standort mit viel Sonne. Wohl fühle ich mich zum Beispiel auf einer sonnigen Terrasse oder an einer Südfassade. Im Garten eingepflanzt kann ich auch in einer sonnigen Steinrabatte stehen, sofern meine Wurzeln genügend Erde zur Verfügung haben.

Ich wachse langsam. Gönn mir im Garten ungefähr 1 Meter Abstand zu anderen Pflanzen, damit ich mich später ausbreiten kann.

Himmelsrichtung bestimmen

Balkone und Gärten an Süd- und Westseiten kriegen in der Regel mehr Sonne ab. Finde heraus, wo sich dein Balkon oder Garten befindet.



DIE EMPFEHLUNG VON FEEY

Idealer Standort für die Zuckerhutfichte



So klappt das Giessen

DER GRUNDSATZ

Mache alle 7 Tage den Fingertest

WIE IST DAS WETTER GERADE?

Es ist heiss!

An heissen Tagen trocknet die Erde schneller aus. Mache den Fingertest alle 2-3 Tage.

Es ist kalt!

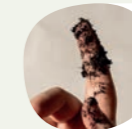
Weil ich im Winter keine Blätter habe, brauche ich kaum Wasser. Mache 1 x pro Monat den Test.

Es regnet.

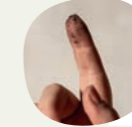
Wichtig: Regen ≠ Giessen. Mache also trotz Regen alle 7 Tage (im Winter 1 x pro Monat) den Fingertest.

So geht der Fingertest

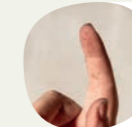
Stecke deinen Finger ca. 4 cm tief in die Erde.



Es klebt Erde an deinem Finger, sie ist dunkel: Die Erde ist feucht. Du musst noch nicht giessen.



Es klebt wenig Erde am Finger, sie ist hell: Die Erde ist bald trocken. Du kannst noch 1-2 Tage abwarten.



Die Erde bröselst staubig von deinem Finger: Die Erde ist trocken und du solltest sie giessen*.



* Giesse so viel, bis das Wasser kurzzeitig fast oben über den Topfrand läuft.

Speziell beim Giessen: Giesse immer nur am Morgen, damit sich über Nacht keine Pilzsporen entwickeln. Schüttele das Wasser nicht über die Blätter.



Fragen zum Eintopfen und Eingraben? Scanne den Code und erfahre mehr.